

Coronavirus: sondage auprès des membres sur la situation économique

Evaluation du sondage auprès des membres de GastroSuisse (du 3 au 6 janvier 2022)

11 janvier 2022

GASTRO  **SUISSE**

Données sur le sondage du 3 au 6 janvier 2022

Thème: sondage sur la situation économique

Période de référence: exercice 2021, automne/hiver 2021

Réalisation: du lundi 3 janvier 2022 au 6 janvier 2022

Collecte des données: sondage en ligne

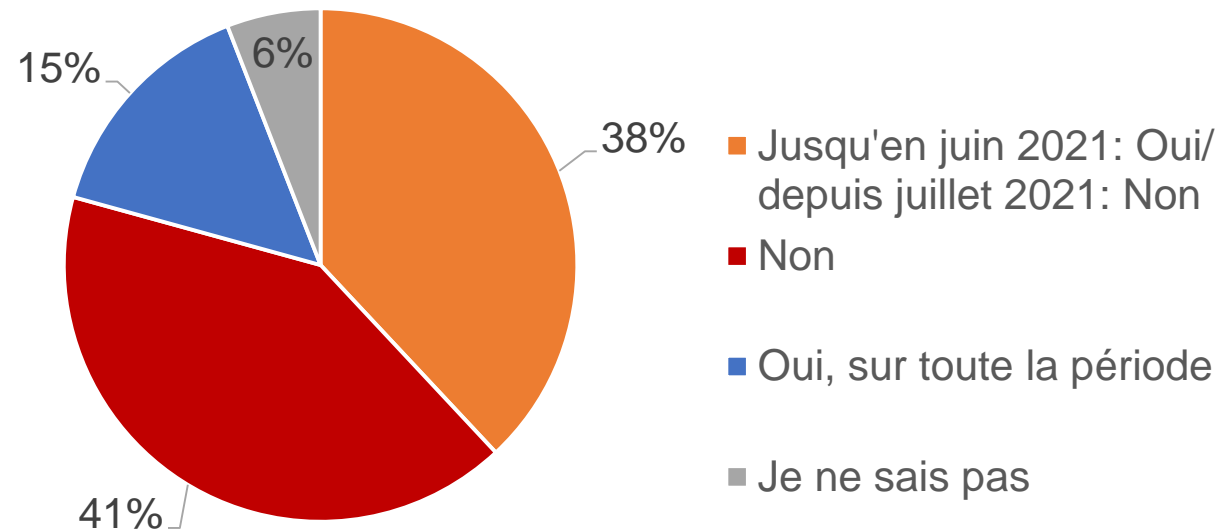
Population: membres de GastroSuisse

Taille de l'échantillon: n= 1'852

L'échantillon représente les 26 cantons, les catégories de branche ainsi que les zones d'implantation de l'hôtellerie-restauration.

Les indemnités sont majoritairement jugées insuffisantes

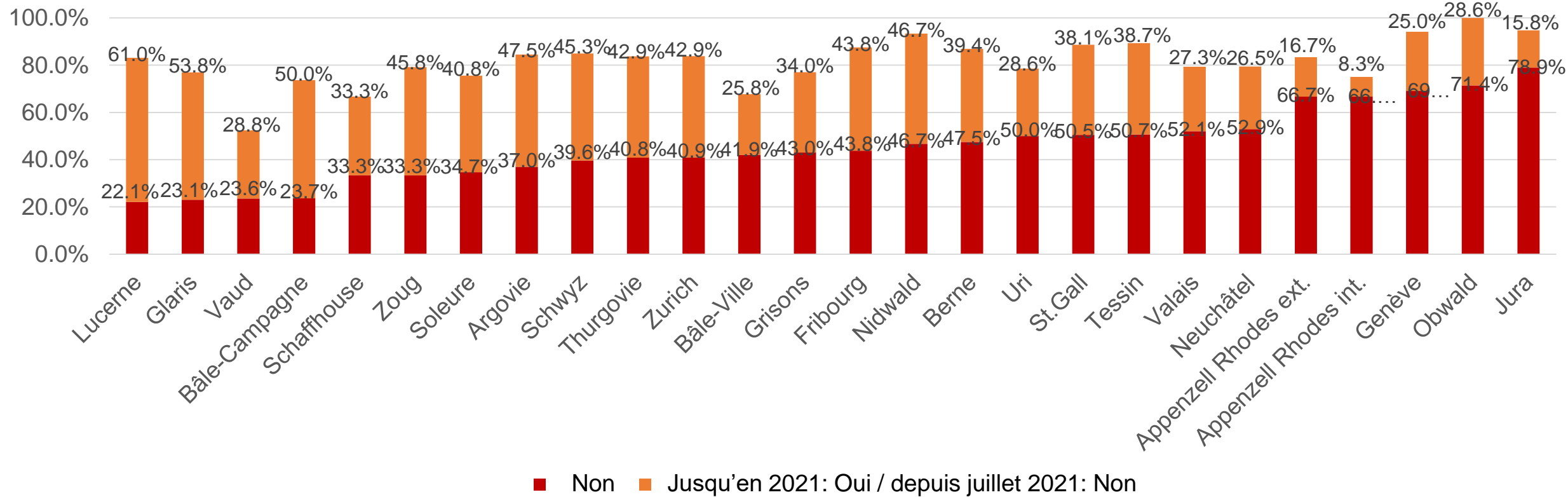
L'Etat a-t-il suffisamment indemnisé l'hôtellerie-restauration pour les fermetures de branche et les restrictions de capacité et d'accès? (n = 1'843)



- 4 entreprises sur 5 estiment qu'elles n'ont pas été suffisamment indemnisées.
- Environ la moitié d'entre elles estiment avoir été suffisamment indemnisées jusqu'en juin 2021, mais pas après.
- 15% des membres estiment que les indemnités sont suffisantes pour toutes les restrictions.
- C'est dans les cantons BS, BL, GL, GR, SH, SO et VD que les entreprises jugent le plus souvent l'indemnisation suffisante.
- C'est dans les cantons de FR, GE, JU, NW, OW, SG et TI que les entreprises jugent le moins souvent l'indemnisation suffisante.

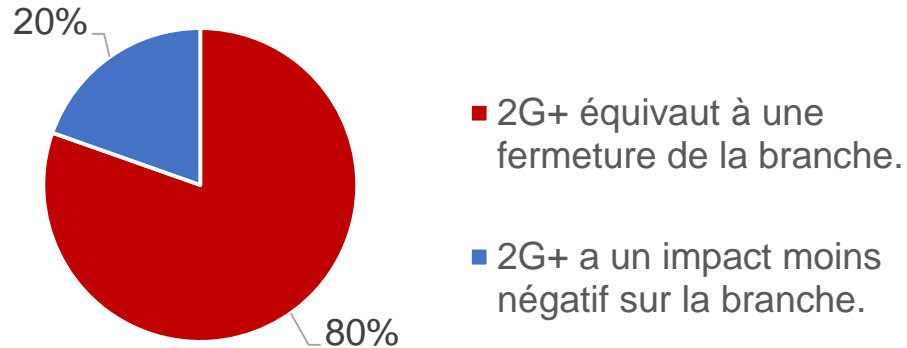
Les indemnités sont majoritairement jugées insuffisantes

L'Etat a-t-il suffisamment indemnisé l'hôtellerie-restauration pour les fermetures de branche et les restrictions de capacité et d'accès?
(n= 1'734)

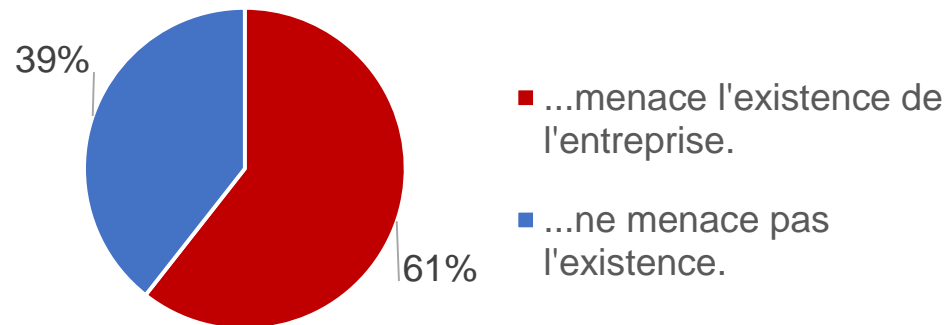


La 2G+ équivaut à une fermeture de la branche

Comment évaluez-vous une éventuelle introduction de la 2G+? (n = 1'837)



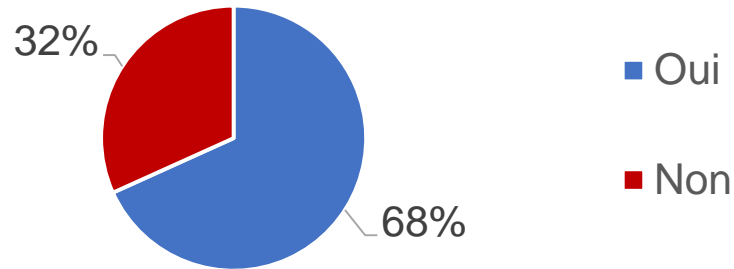
Que pensez-vous d'une nouvelle fermeture de 2 mois de la restauration pour votre entreprise? Une fermeture supplémentaire... (n=1'520)



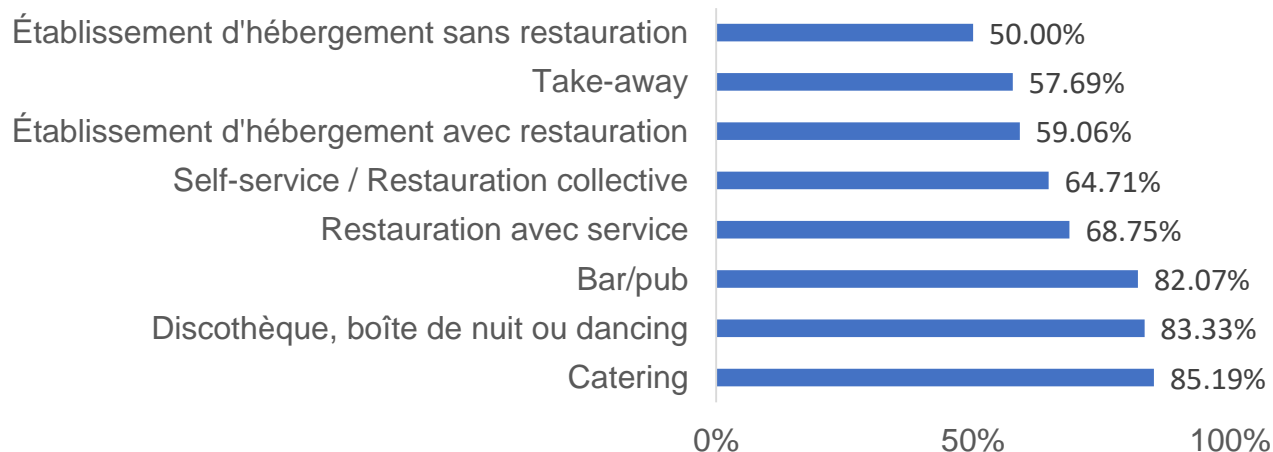
- 4 établissements de l'hôtellerie-restauration sur 5 estiment que 2G+ aura des effets aussi néfastes sur l'hôtellerie-restauration qu'une fermeture de branche.
- Plus de 3 établissements sur 5 considèrent qu'une fermeture supplémentaire de 2 mois de la restauration mettrait leur existence en danger.
- Seul 1 établissement de restauration sur 5 estime que 2G+ aura un impact moins négatif qu'une fermeture de branche.

Plus de deux tiers des entreprises travaillent actuellement à perte

Travaillez-vous actuellement à perte?
(n = 1'685)



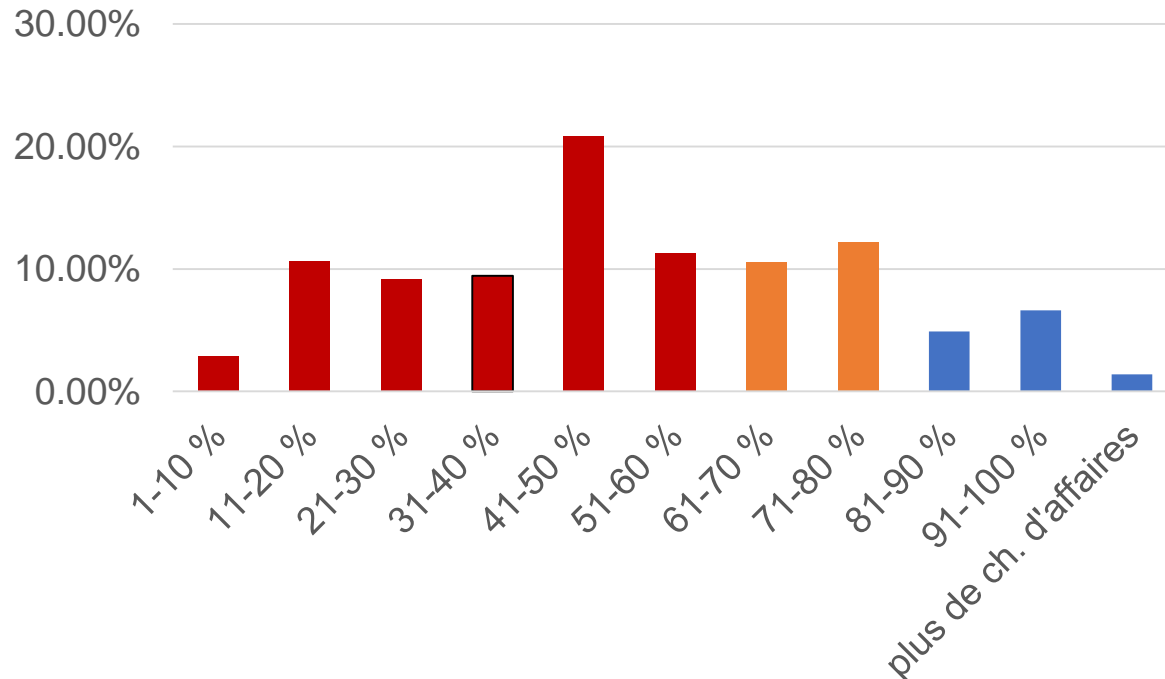
Travaillez-vous actuellement à perte?
(n= 1'685)



- 68% des établissements de l'hôtellerie-restauration sont actuellement déficitaires.
- Plus de 4 établissements sur 5 du secteur de la vie nocturne et du Catering sont actuellement déficitaires.
- Dans les restaurants avec service, plus de 2 établissements sur 3 sont dans ce cas.
- En moyenne, les établissements d'hébergement et les établissements de take aways s'en sortent actuellement un peu mieux que le reste de l'hôtellerie-restauration.

Le chiffre d'affaires s'est effondré pendant les fêtes

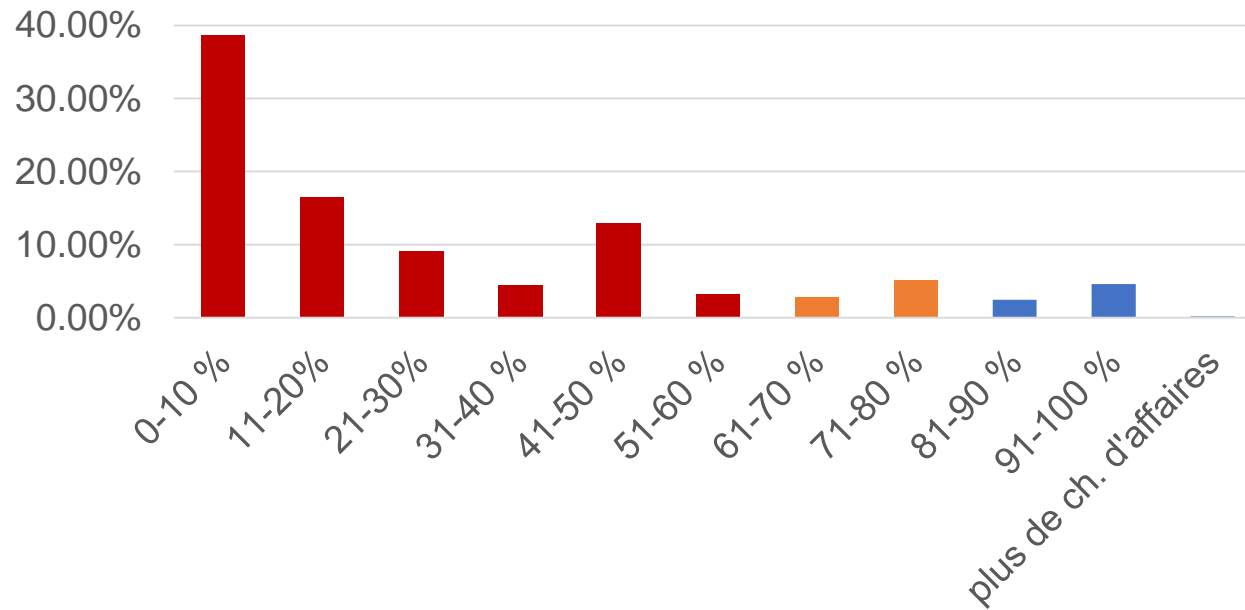
Chiffre d'affaires de la «saison des fêtes» 2021 comparé à celui d'un exercice normal avant la pandémie (n= 1'208)



- En 2021, les établissements de l'hôtellerie-restauration ont réalisé pendant les fêtes en moyenne 53,3% du chiffre d'affaires réalisé lors d'un exercice habituel avant la pandémie.
- 53% des participants au sondage ont même réalisé la moitié ou moins du chiffre d'affaires réalisé lors d'un exercice habituel avant la pandémie.
- Pendant les fêtes, 34% des entreprises ont réalisé entre 51% et 80% du chiffre d'affaires qu'elles réalisent pendant les fêtes au cours d'un exercice normal.
- Le chiffre d'affaires moyen (par rapport à un exercice normal) était particulièrement bas dans les bars et pubs (45,3%), le Catering (38,3%) et les discothèques, night-clubs ou dancings (29,6%).
- Le chiffre d'affaires était plus élevé dans l'hébergement avec restauration (58%) et l'hébergement sans restauration (65.3%) ainsi que dans les take aways (71.2%).

Seuls quelques événements et banquets ont été organisés

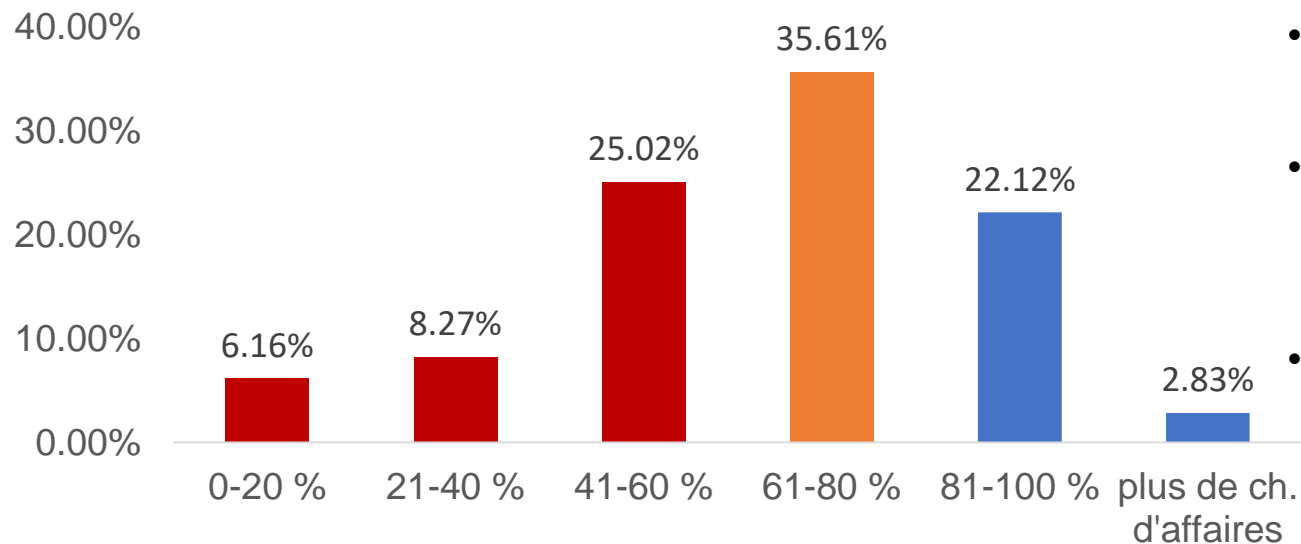
Nombre d'événements et de banquets en novembre et décembre 2021 comparé à un exercice habituel avant la pandémie (n=1'269)



- En novembre et décembre 2021, les établissements de l'hôtellerie-restauration ont accueilli 69% de manifestations et de banquets en moins que lors d'un exercice habituel avant la pandémie.
- 38.7% des participants au sondage ont même accueilli 90% à 100% de manifestations et banquets en moins.
- Seuls 18.3% des établissements de l'hôtellerie-restauration ont accueilli plus de la moitié des manifestations et banquets qu'ils réalisaient lors d'un exercice habituel avant la pandémie.

Depuis que des restrictions d'accès sont en vigueur, les chiffres d'affaires sont nettement plus bas.

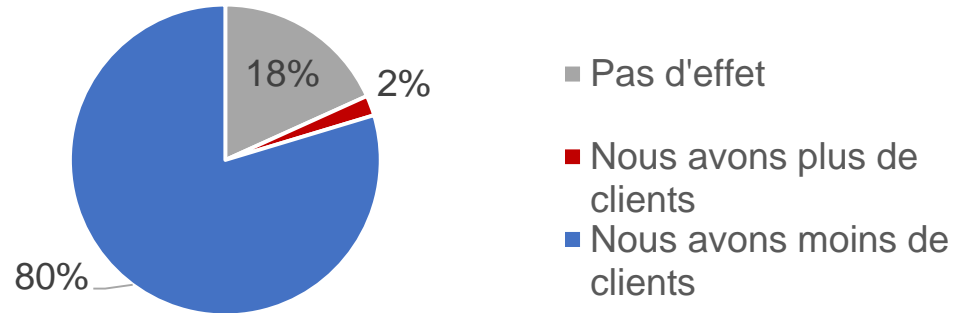
Chiffre d'affaires depuis l'introduction de la 3G (13 septembre) par rapport au chiffre d'affaires avant l'introduction de la 3G (du 1^{er} juin au 12 septembre)
(n=1'379)



- Les entreprises de l'hôtellerie-restauration ont réalisé entre le 13 septembre et le 31 décembre en moyenne 31,2% de chiffre d'affaires de moins que durant la période du 1^{er} juin au 12 septembre.
- Les chiffres d'affaires ont donc encore baissé depuis octobre.
- 4 entreprises sur 10 ont réalisé entre le 13 septembre et le 31 décembre moins du 60% du chiffre d'affaires réalisé entre le 1^{er} juin au 12 septembre.
- Un quart des établissements ont réalisé un chiffre d'affaires supérieur à 80%. Seuls 2,8% des établissements de l'hôtellerie-restauration ont réussi à maintenir ou à augmenter leur chiffre d'affaires.
- Sur l'ensemble de l'exercice 2021, les chiffres d'affaires sont inférieurs de 39,6% à ceux réalisés avant la pandémie.

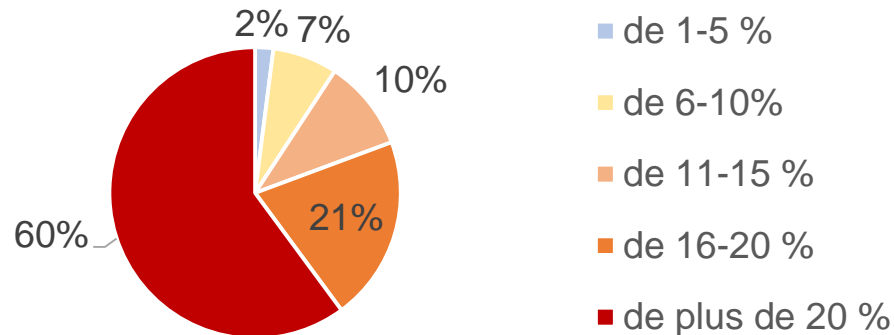
La 2G limite la demande dans la grande majorité des entreprises

Quel a été l'impact de l'introduction de la 2G sur vos activités quotidiennes? (n=1'573)



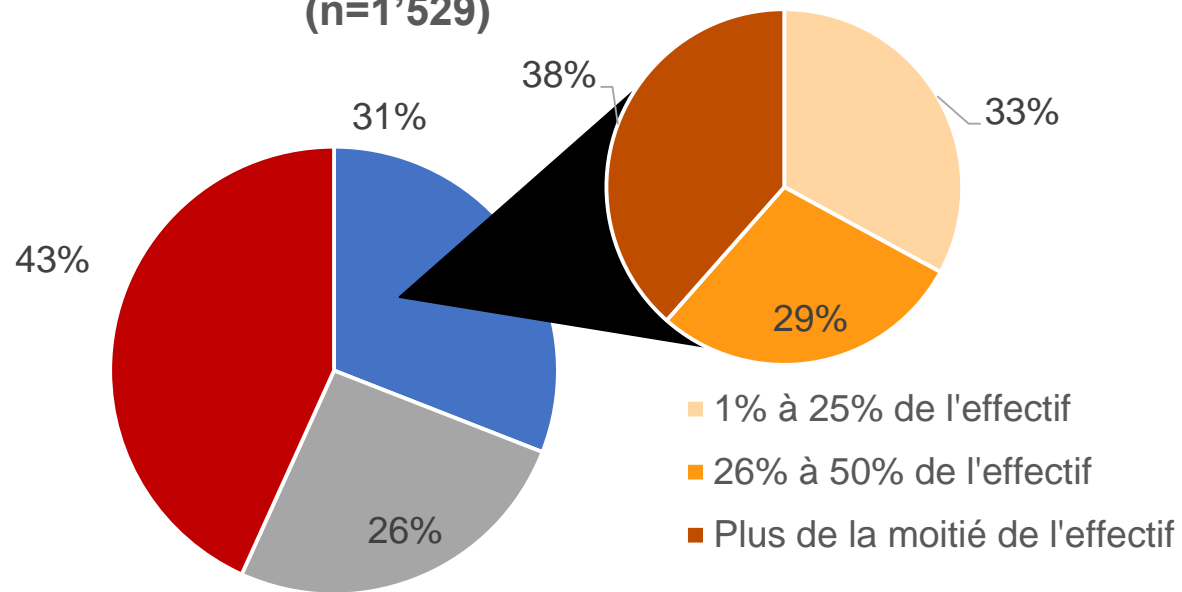
- 4 établissements sur 5 enregistrent une baisse de leur fréquentation en raison du certificat 2G.
- 3 établissements sur 5 ayant moins de clients enregistrent un recul de fréquentation de plus de 20%.

Dans quelle mesure le nombre de clients a-t-il diminué? (n=1'236)



Une fermeture de la branche devrait aggraver la pénurie de main-d'œuvre qualifiée

Prévoyez-vous des licenciements en cas de nouvelle fermeture de la branche? (n=1'529)



- Je m'attends à ce que des collaborateurs quittent l'entreprise.
- Je ne sais pas
- Non, je ne m'attends pas à ce que des collaborateurs démissionnent.

Combien de collaborateurs allez-vous perdre?

- 31% des entreprises s'attendent à des licenciements de collaborateurs en cas de nouvelle fermeture de branche.
 - Parmi celles-ci, environ 4 entreprises sur 10 pensent qu'elles perdront plus de la moitié de leur personnel.
- 43% des entreprises ne s'attendent pas à d'autres licenciements et environ un quart des entreprises sont incertaines.
- Si une entreprise sur trois devait perdre des collaborateurs en cas de nouvelle fermeture, la pénurie actuelle de main-d'œuvre qualifiée s'en trouverait encore aggravée.